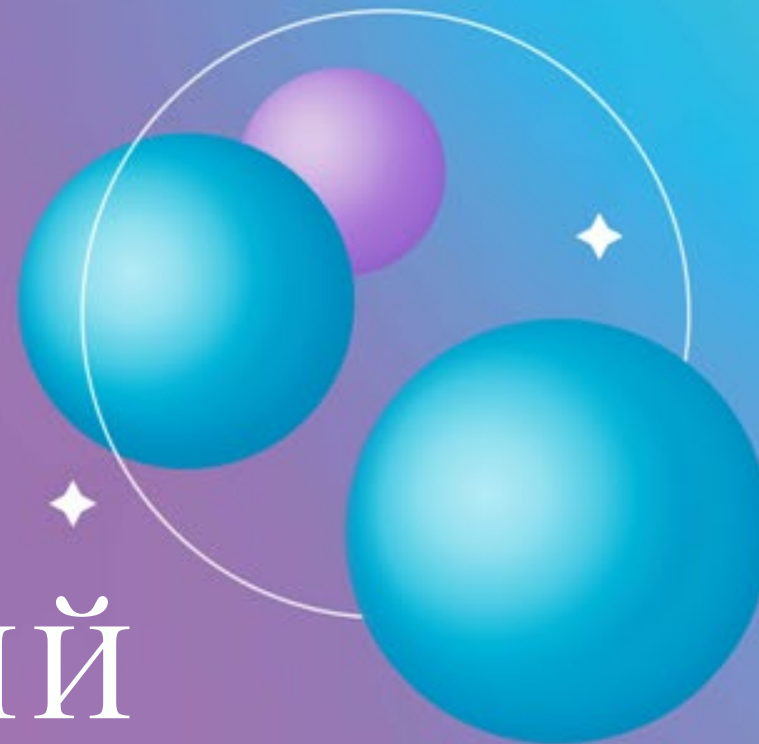




СИБИРСКИЙ
ФЕДЕРАЛЬНЫЙ
УНИВЕРСИТЕТ

SIBERIAN
FEDERAL
UNIVERSITY



ЛЕСОСИБИРСКИЙ ПЕДАГОГИЧЕСКИЙ ИНСТИТУТ

*Лесосибирский педагогический институт –
филиал Сибирского федерального университета*

*–
это классическое образование по престижным
направлениям подготовки*



Структура института

5 выпускающих кафедр:

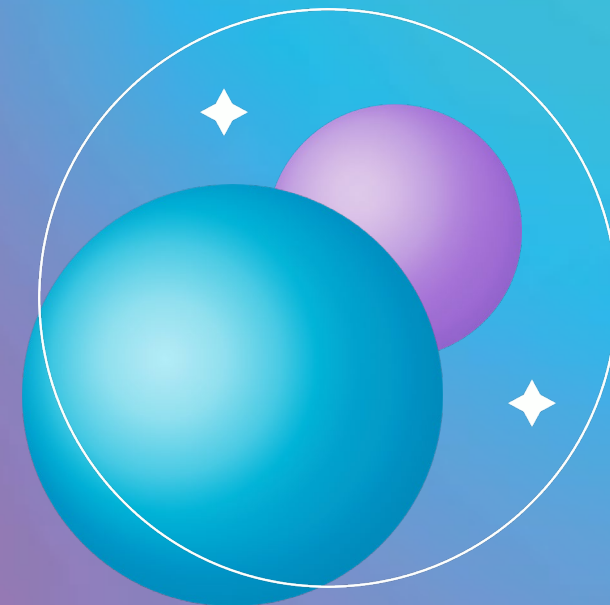
- ✓ педагогики
- ✓ психологии развития личности
- ✓ базовых дисциплин
- ✓ высшей математики, информатики, экономики и естествознания
- ✓ филологии и языковой коммуникации

Исследовательские лаборатории и центры:

- центр непрерывного образования
- Л. общей и экспериментальной физики
- Л. по психолого-педагогическому практикуму
- Л. деловых игр
- Л. теоретической и прикладной лингвистики
- Л. Информационных технологий и цифровой трансформации



Какие профессии можно получить в ЛПИ – филиале СФУ?



Воспитатель



Педагог-психолог



Специалист органов опеки
и попечительства в отношении
области несовершеннолетних



Учитель



Социальный педагог



Руководитель организации в области

ПРОГРАММЫ ПОДДЕРЖКИ

- ✦ **Повышенные стипендии для первокурсников**, зачисленных с высокими баллами, а также победителям и призерам олимпиад школьников
- ✦ **Повышенные стипендии для студентов** за активную научную, образовательную, творческую, общественную, спортивную деятельность
- ✦ **Социальные стипендии для студентов**, имеющих подтверждающие документы

- ✦ Система снижения стоимости обучения для поступающих на очную форму

- ✦ Рассрочка оплаты обучения при приёме на очную и заочную формы:

40%

до зачисления;

30%

до 31 октября;

30%

до 10 декабря

БЮДЖЕТНЫЕ МЕСТА

- ✦ русский язык и литература;
- ✦ математика и информатика;
- ✦ начальное образование и английский язык;
- ✦ начальное образование и дошкольное образование;
- ✦ практическая психология;
- ✦ педагогика и психология девиантного поведения

114

БЮДЖЕТНЫХ МЕСТ

**(бакалавриат,
специалитет)**

Педагогическое образование (с двумя профилями подготовки)

Очная форма обучения

44 бюджетных места

Срок обучения – 5 лет

Квалификация – бакалавр

Экзамены (ЕГЭ):

- Обществознание (45)
- Математика/ биология/ информатика (40/40/46)
- Русский язык (40)

Профили:

- Математика и информатика
- Русский язык и литература
- Начальное образование и английский язык

Заочная форма обучения

15 бюджетных мест

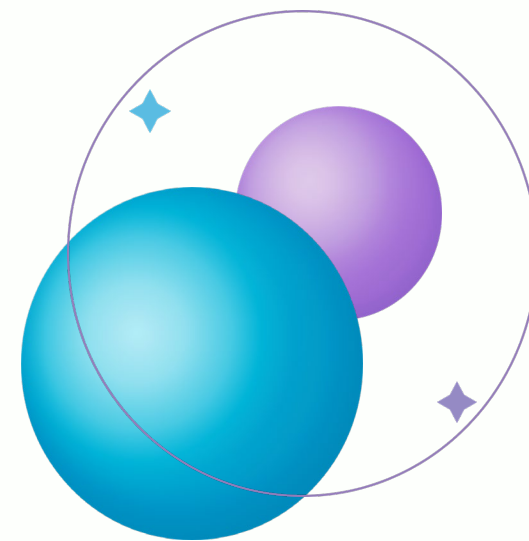
Срок обучения – 5,5 лет

Экзамены (для СПО):

- Педагогика (45)
- Психология (40)
- Русский язык (40)

Профиль:

- Начальное образование и дошкольное образование



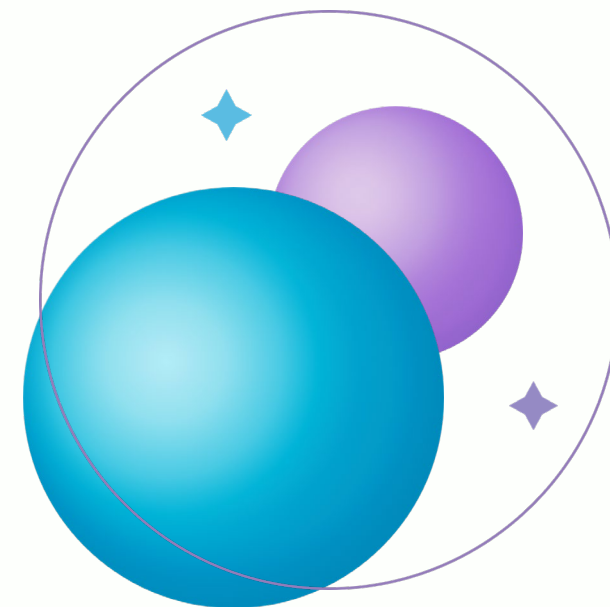
Психолого-педагогическое образование (Практическая психология)

Заочная форма обучения

16 бюджетных мест

Срок обучения – 5 лет

Квалификация – бакалавр



Экзамены (ЕГЭ):

- Биология (40)
- Математика/ обществознание (40/45)
- Русский язык (40)

Экзамены (для СПО):

- Психология (40)
- Педагогика (45)
- Русский язык (40)

Педагогика и психология девиантного поведения

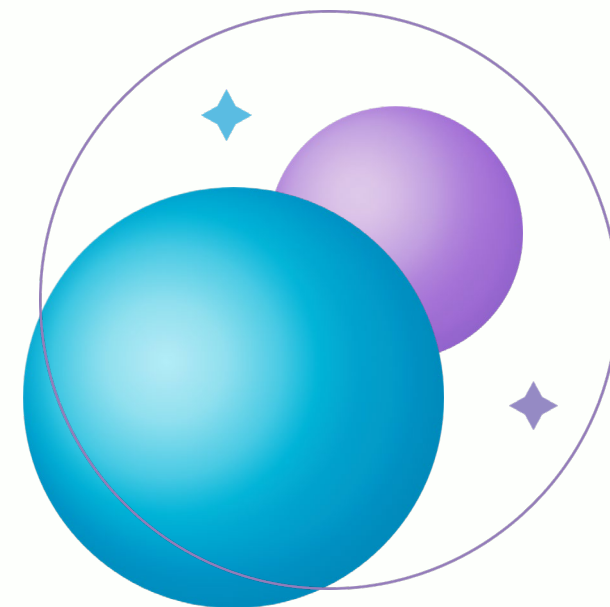
Очная форма обучения
24 бюджетных места

Заочная форма обучения
15 бюджетных мест

Срок обучения – 5,5 лет

Срок обучения – 5 лет

Квалификация – специалист, социальный педагог



Экзамены (ЕГЭ):

- Обществознание (45)
- Математика/ биология/ история (40/40/40)
- Русский язык (40)

Экзамены (для СПО):

- Педагогика (45)
- Психология (40)
- Русский язык (40)

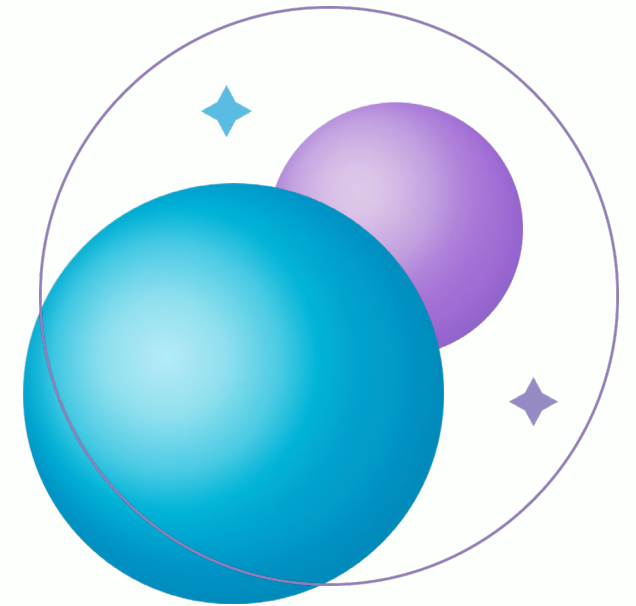
Физическая культура

Заочная форма обучения

10 платных мест

Срок обучения – 5 лет

Квалификация – бакалавр



Экзамены (ЕГЭ):

- Биология (40)
- Проверка уровня физической подготовленности (38)
- Русский язык (40)

Экзамены (для СПО):

- Теория и методика физической культуры (40)
- Проверка уровня физической подготовленности (38)
- Русский язык (40)

КАК ПОДАТЬ ДОКУМЕНТЫ В 2026 ГОДУ

ПРИЁМ ДОКУМЕНТОВ НАЧИНАЕТСЯ 20 ИЮНЯ

ОСНОВНЫЕ ДОКУМЕНТЫ:

- ✦ документ о предыдущем образовании (аттестат или диплом СПО/ВО);
- ✦ документ, удостоверяющий личность;
- ✦ заявление о приёме;
- ✦ согласие на обработку персональных данных;
- ✦ СНИЛС (обязателен для граждан РФ).

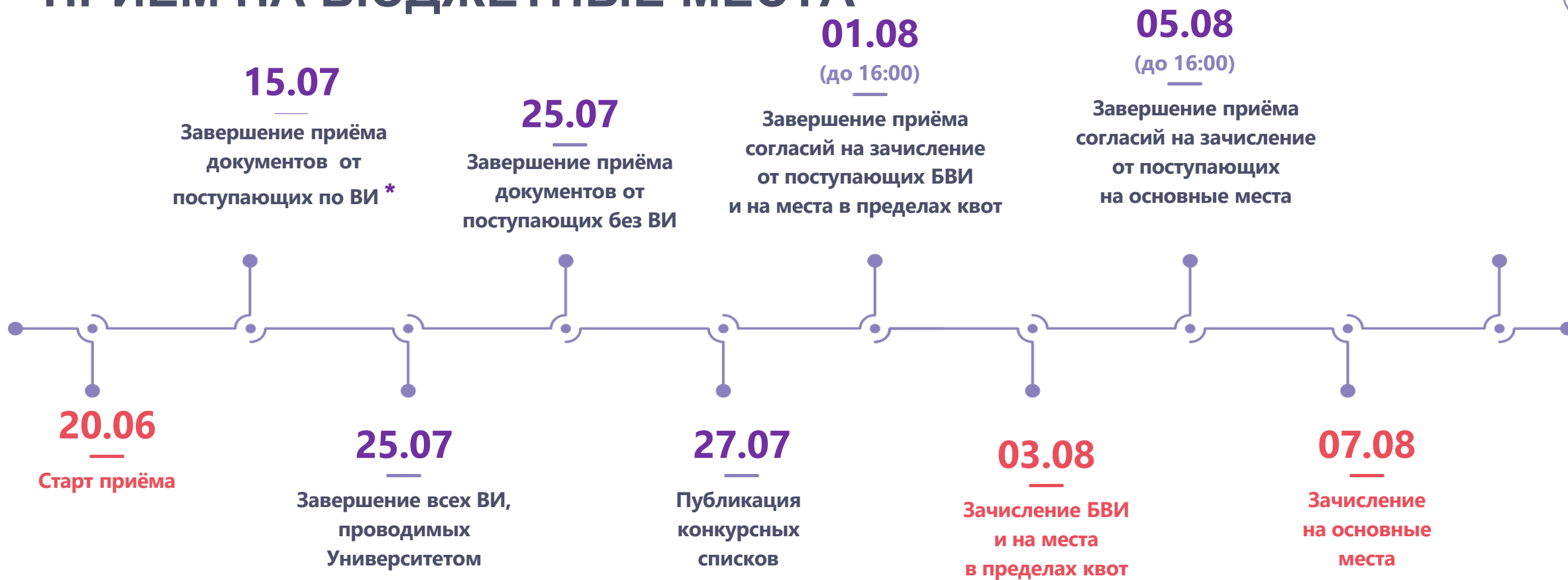
СПОСОБЫ ПОДАЧИ:

- ✦ лично в университете / филиалах;
- ✦ через Госуслуги

✦ При наличии: согласие работодателя на заключение договора о целевом обучении; документы, подтверждающие особое право, преимущественное право, индивидуальные достижения; дипломы олимпиад школьников и т.п.

Ключевые даты приемной кампании

ПРИЁМ НА БЮДЖЕТНЫЕ МЕСТА



* общеобразовательные вступительные испытания (ВИ) или ВИ на базе профессионального образования (СПО)

Ключевые даты приемной кампании

ПРИЁМ НА ПЛАТНЫЕ МЕСТА



*общеобразовательные вступительные испытания (ВИ) или ВИ на базе профессионального образования (СПО)

ЦЕЛЕВАЯ КВОТА –

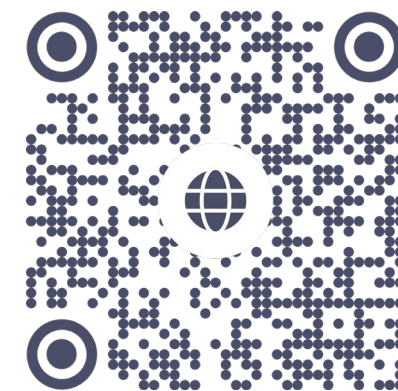
отдельный конкурс для приема на бюджетные места граждан, получивших от работодателя согласие на заключение договора о целевом обучении.

Заявка на заключение договора о целевом обучении подается работодателю. Предложения работодателей/заказчиков о заключении целевых договоров будут размещаться на портале [Работа в России](https://trud.gov.ru).

Количество мест для **целевой квоты** устанавливается Правительством РФ ежегодно (10% от объёма бюджетных мест).

К участию в конкурсе допускаются абитуриенты, получившие согласие заказчика на заключение договора. Ранжирование поступающих в конкурсных списках происходит по сумме конкурсных баллов.

Целевые места могут быть детализированы учредителем вуза в интересах отдельных заказчиков – проводится отдельный конкурс на детализированные места в рамках целевой квоты.



ОСОБАЯ КВОТА –

отдельный конкурс для приема на бюджетные места лиц, имеющих особое право (не менее 10% от объема бюджетных мест).

Ранжирование поступающих в конкурсных списках происходит по сумме конкурсных баллов.

«Особое право» имеют:

- ✦ дети-инвалиды, инвалиды I и II групп, инвалиды с детства, инвалиды вследствие военной травмы или заболевания, полученных в период прохождения военной службы;
- ✦ дети-сироты и дети, оставшиеся без попечения родителей, лица из числа детей-сирот и детей, оставшихся без попечения родителей;
- ✦ ветераны боевых действий.

ОТДЕЛЬНАЯ КВОТА –

отдельный конкурс для приема на бюджетные места (не менее 10% от объема бюджетных мест) следующих категорий граждан:

- 1) Герои Российской Федерации, лица награжденные тремя орденами Мужества;
- 2) граждане, проходившие военную службу в ВС РФ, проходившие военную службу (службу) в войсках национальной гвардии РФ, в воинских формированиях и органах, указанных в п. 6 статьи 1 Федерального закона от 31.05.1996 № 61-ФЗ, при условии их участия в СВО и (или) выполнения ими задач по отражению вооруженного вторжения на территорию РФ /находящиеся (находившиеся) на указанных территориях служащие (работники) правоохранительных органов РФ, граждане, выполняющие служебные и иные аналогичные функции на указанных территориях;
- 3) граждане, призванные на военную службу в ВС РФ или заключившие контракт о добровольном содействии в выполнении задач, возложенных на ВС РФ, при условии их участия в СВО/ граждане, заключившие контракт с организацией, содействующей выполнению задач, возложенных на ВС РФ, при условии их участия в СВО;
- 4) лица, принимавшие в соответствии с решениями органов государственной власти ДНР, ЛНР участие в боевых действиях в составе Вооруженных Сил ДНР, Народной милиции ЛНР, воинских формирований и органов ДНР, ЛНР начиная с 11 мая 2014 года;
- 5) дети лиц, указанных в подпунктах 2 – 4;
- 6) дети военнослужащих, сотрудников федеральных органов исполнительной власти и федеральных гос. органов, в которых федеральным законом предусмотрена военная служба, сотрудников органов внутренних дел РФ, сотрудников уголовно-исполнительной системы РФ, направленных в другие государства и принимавших участие в боевых действиях при исполнении служебных обязанностей в этих государствах.

ИНДИВИДУАЛЬНЫЕ ДОСТИЖЕНИЯ ПОСТУПАЮЩИХ

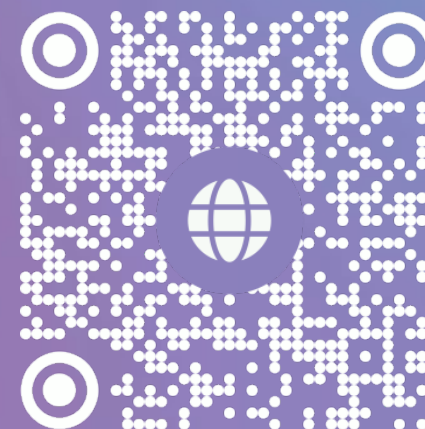
✦ **аттестат с отличием/
аттестат, содержащий сведения
о награждении золотой медалью/
аттестат с отличием + медаль
«За особые успехи в учении»
I степени**

✦ **олимпиады школьников,
интеллектуальные конкурсы,
спортивные достижения (победители
и призеры, спортивные звания)**

✦ **знак ГТО всех уровней**

✦ **диплом СПО с отличием**

Не более 10 баллов суммарно за все индивидуальные достижения



Контакты

Адрес: 662544, г.Лесосибирск,
ул. Победы, 42, кабинет 113

Телефон: +7 (39145) 6-13-06

E-mail: lpi-bs@sfu-kras.ru

Сайт: <http://lpi.sfu-kras.ru/>

